

PLANTAS ORNAMENTAIS TÓXICAS NO PAISAGISMO ESCOLAR

Autora: Eloiza Santana Seixas



PREFEITURA MUNICIPAL DE
MONTE ALTO
TRABALHO E DESENVOLVIMENTO RUMO AO FUTURO.



Este material foi desenvolvido pela engenheira agrônoma Eloiza Santana Seixas em parceria com a Prefeitura Municipal de Monte Alto, como parte do Programa Município Verde Azul, e disponibilizado gratuitamente para download no site oficial da Administração Municipal:
www.montealto.sp.gov.br

Monte Alto, São Paulo.
Agosto de 2017.

INTRODUÇÃO

Segundo a Fundação para o Desenvolvimento da Educação (FDE) e a Companhia de Construções Escolares do Estado de São Paulo (CONESP), o paisagismo nas escolas deve...

- ✓ **Ser adequado às condições climáticas e geológicas da região, sendo espécie nativa ou exótica.**
- ✓ **Estar disponível nos principais viveiros e fornecedores de mudas. Ou seja, de fácil produção e aquisição.**
- ✓ **Ter potencial ornamental, associado à rusticidade e simplicidade na manutenção.**
- ✓ **Ser, preferencialmente, espécies nativas com caráter simbólico.**



As plantas
não podem
apresentar

espinhos

nem princípios
tóxicos ou alérgicos.

Devemos cuidar
da integridade
das crianças.

Segundo o Sistema de Informação
Tóxico-Farmacológicas - SINTOX...

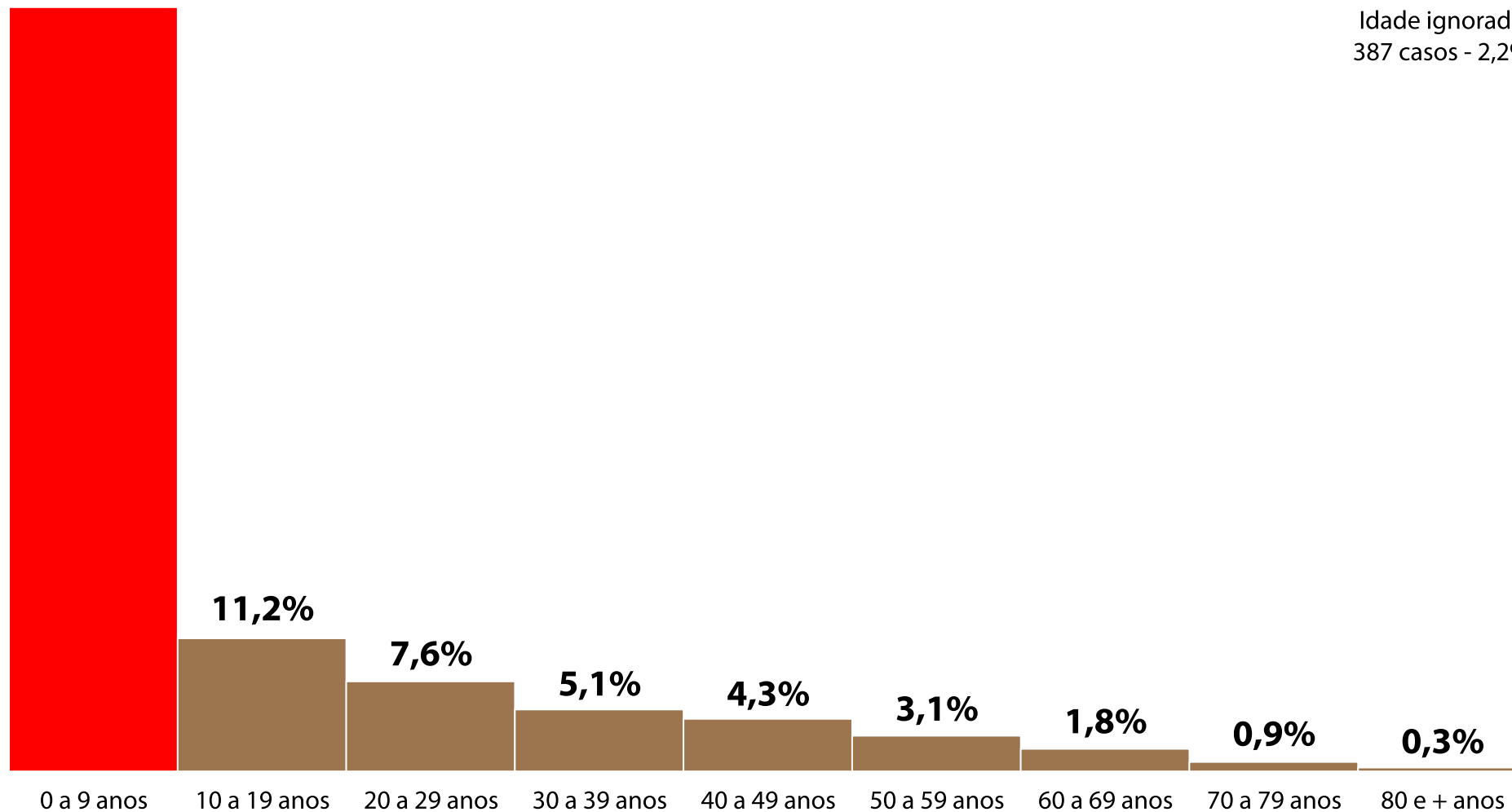
... a cada 10 casos de
intoxicação por planta,

seis

ocorrem em crianças
menores de dez anos.

63,4%

Idade ignorada
387 casos - 2,2%



	0 a 9 anos	10 a 19 anos	20 a 29 anos	30 a 39 anos	40 a 49 anos	50 a 59 anos	60 a 69 anos	70 a 79 anos	80 e + anos
Casos	11.414	2.023	1.367	910	778	558	330	165	62

Fonte: MS/Fiocruz/SINITOX

O QUE SÃO PLANTAS TÓXICAS?

PLANTAS TÓXICAS são aquelas que provocam danos à saúde de outros organismos através de seu contato ou por sua ingestão.

Quando tratamos de plantas tóxicas, não estamos falando apenas de suas folhas, mas também de seus frutos, flores, pólen, casca, caules e raízes.



POR QUE OCORREM AS INTOXICAÇÕES?

O **DESCONHECIMENTO** das espécies tóxicas é apontado pelos especialistas como o principal fator para a ocorrência de intoxicações acidentais por plantas.

- ✓ **Preparação de comidinhas**
- ✓ **Curiosidade**
- ✓ **Atraídas pela aparência**

DANOS

- ✓ **Alergias na pele e mucosas**
- ✓ **Distúrbios**
- ✓ **Cardiovasculares**
- ✓ **Respiratórios**
- ✓ **Neurológicos**
- ✓ **E em alguns casos o óbito**

NÍVEL DE TOXICIDADE

- ✓ Idade da planta
- ✓ Grau de maturação do fruto
- ✓ Parte da planta ingerida
- ✓ Taxa de sensibilização do indivíduo
- ✓ Forma de contato
- ✓ Quantidade ingerida

LEVANTAMENTO

Foi realizado estudo das plantas ornamentais que apresentam princípios tóxicos e/ou alergênicos que possam causar danos à integridade física de crianças, em onze escolas municipais de Monte Alto:

- EMEB "Dr. Raul da Rocha Medeiros". Ensino: Fundamental I
- EMEB "Prof. Antonia Florenzano". Ensino: Infantil
- EMEB "Prof. Florindo Gesualdo da Silva". Ensino: Infantil
- EMEB "Prof. Floripes de Carvalho Motta". Ensino: Infantil e Fundamental I
- EMEB "Prof. Juventina de Oliveira Penna Campos". Ensino: Fundamental I e Fundamental II
- EMEB "Prof. Laídes Trindade". Ensino: Fundamental I
- EMEB "Prof. Maria Aparecida Olivério Tiezerini". Ensino: Infantil e Fundamental
- EMEB "Prof. Maria de Lourdes Bizeli Ulian". Ensino: Infantil
- EMEB "Prof. Norival Mendes". Ensino: Fundamental I e Fundamental II
- EMEB "Prof. Oraíldes Barroso Zocco". Ensino: Infantil e Fundamental I
- EMEB "Prof. Thyrso Jorge dos Santos Galasso". Ensino: Infantil



Principais espécies ornamentais
tóxicas que ocorrem no
paisagismo escolar



Espada-de-São-Jorge

SINTOMAS: edema de lábios, língua e palato ingerida ocorre salivação excessiva, distúrbios respiratórios, dor em queimação, salivação abundante, dificuldade para engolir, vômitos, cólica, fraqueza muscular, necrose. Em contato com a pele pode provocar irritação e dor, como os olhos; produz conjuntivite, fotofobia e lacrimejamento.



Jiboia / Singônio

SINTOMAS: Irritação da mucosa digestiva, salivação, edema dos lábios, língua e garganta. Distúrbios gastrointestinais, como cólicas, náusea e vômitos, dermatite de contato, especialmente na mucosa ocular, com irritação, edema, lacrimejamento, inflamação da córnea e conjuntiva



Cróton

SINTOMAS: A ingestão de cinco sementes pode levar a óbito uma pessoa de 80 kg. Látex causa eczemas após repetidas exposições.



Vinca

SINTOMAS: Seus efeitos sobre forma de chás e infusões são alucinógenos.



Comigo-Ninguém-Pode

SINTOMAS: Dor e queimação, eritema e edema (inchaço) de lábios, língua, palato e faringe, edema da glote e asfixia. Cólicas abdominais, náuseas, vômitos e diarreia. Irritação intensa dos olhos com congestão, edema, fotofobia. Lacrimejamento, lesão da córnea



Tinhorão

SINTOMAS: irritação da mucosa, edema de lábios, boca e línguas, com dor e queimação excessiva, dificuldade para engolir, náuseas e vômitos, edema de glote e asfixia.



Bico de Papagaio

SINTOMAS: a seiva leitosa causa lesão na pele e mucosas, edema (inchaço) de lábios, boca e língua, dor em queimação e coceira; o contato com os olhos provoca irritação, lacrimejamento, edema das pálpebras e dificuldade de visão; a ingestão pode causar náuseas, vômitos e diarreia.



Avelós

SINTOMAS: a seiva leitosa causa lesão na pele e mucosas, edema (inchaço) de lábios, boca e língua, dor em queimação e coceira; o contato com os olhos provoca irritação, lacrimejamento, edema das pálpebras e dificuldade de visão; a ingestão pode causar náuseas, vômitos e diarreia.



Chapéu-de-Napoleão

SINTOMAS: queimação na boca, salivação, náuseas, vômitos, cólicas intestinais, fotofobia, lacrimejamento, distúrbios cardíacos, óbito.



Cambará

SINTOMAS: irritação gastrointestinal, e casos graves são caracterizados por fraqueza muscular seguida pelo colapso do sistema circulatório. Podem ocorrer casos de dermatite pelo contato com a planta.



Espirradeira

SINTOMAS: manifestações gastrointestinais, distúrbios cardíacos e distúrbios visuais e neurológicos.



Jasmim-Manga

SINTOMAS: Se ingerida ocorre salivação excessiva. Em contato com a pele causa pequena irritação.



Manacá-de-Cheiro

SINTOMAS: Distúrbios do sistema nervoso central, vômitos, insônia, delírio, convulsões, tremores, confusão mentais.



Azaléia

SINTOMAS: salivação, vômitos, hipotensão, lacrimação, convulsões, bradicardia.



Ficus

SINTOMAS: O látex é purgativo e pode causar dermatites.



Agave

SINTOMAS: a ingestão pode causar asfixia.



Pingos de Ouro

SINTOMAS: A ingestão de frutos pode causar febre, sono, dilatação da pupila, taquicardia, inchaço da boca e olhos, convulsões e gastroenterites.



Ligustro

SINTOMAS: A ingestão de frutos pode causar sintomas como náusea, dores de cabeça, dores abdominais, vômitos, diarreia, pressão baixa e hipotermia.



Lírio da Paz

SINTOMAS: irritação com sensação de queimadura, salivação, edema dos lábios, língua e garganta levando a obstrução das vias aéreas e até mesmo o óbito por insuficiência respiratória aguda, cólicas, náusea e vômitos, dermatite na mucosa ocular, com irritação, edema, lacrimejamento, inflamação da córnea e conjuntiva

REFERENCIAS BIBLIOGRÁFICAS

MATOS, F. J. A.; LORENZI H.; SANTOS, L. F. L.; MATOS, M. E. O.; SILVA, M. G.V.; SOUZA, M. P. Plantas Tóxicas Estudo de Fitotoxicologia Química de Plantas Brasileiras. São Paulo:Printed in Brazil, 2011. 247p.

OLIVEIRA, R.B.; GODOY, S.A.P.; COSTA, F.B. Plantas Tóxicas. Conhecimento e Prevenção de Acidentes. 1ª edição. Editora Holos, 2003. 64p.

SINITOX (Sistema Nacional de Informações Toxicológicas Farmacológicas) [online]. Registros de Intoxicações/ dados nacionais/ 2012. Disponível em <http://www.fio-cruz.br/sinitox/cgi/cgilua.exe/sys/start.htm?sid=411> (acesso em 07/04/2017).

PERIGO NO PAISAGISMO ESCOLAR

Toda e qualquer introdução de espécies vegetais ao paisagismo escolar deve atender a alguns critérios, muitas vezes por falta de conhecimento algumas espécies são utilizadas e oferecem grande risco a saúde humana.

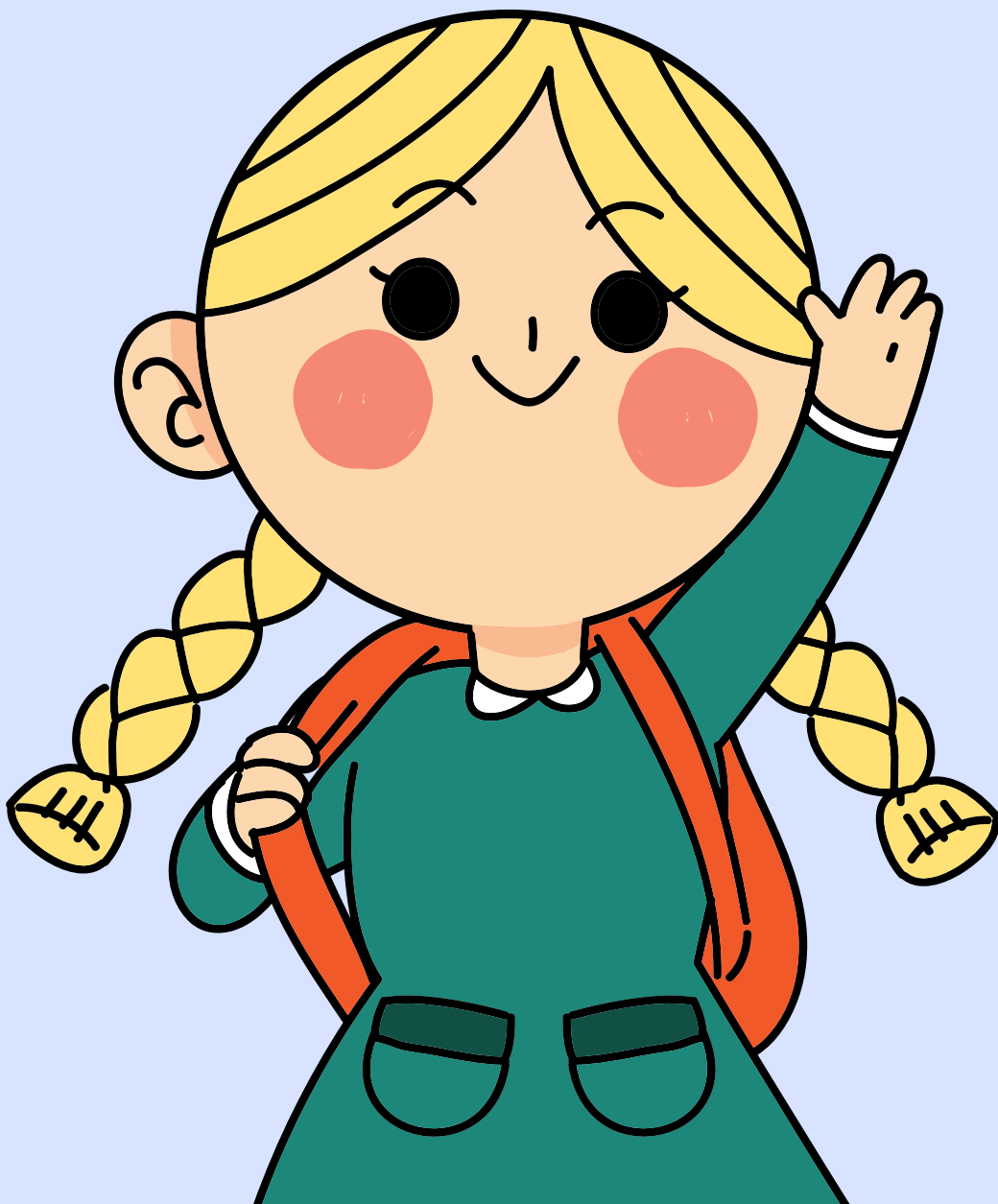


**Muitas plantas ornamentais
utilizadas no paisagismo escolar
podem causar graves intoxicações.**



O desconhecimento das espécies tóxicas é apontado pelos especialistas como o principal fator para a ocorrência de intoxicações acidentais por planta.

Este material tem como objetivo proporcionar a população o conhecimento das principais plantas que ocorrem no ambiente escolar servindo como alerta para evitar futuras intoxicações.



Cuidando do
ambiente onde há
crianças

1 Mantenha as plantas venenosas fora do alcance das crianças e dos animais domésticos.

2 Procure identificar se possui plantas venenosas em sua casa e arredores, buscando informações como nome e características.

3 Oriente as crianças para não colocar plantas na boca e nunca utilizá-las como brincedos (fazer comidinhas, tirar leite, etc).

4 Tome cuidado ao podar as plantas que liberam látex, pois elas podem provocar irritação na pele e principalmente nos olhos.

5 Cuidados especiais também devem ser tomados com os animais domésticos.

6 Em caso de acidente, guarde a planta para identificação e procure imediatamente orientação médica.

7 Evite comer folhas, frutos e raízes desconhecidas. Lembre-se de que não há regras ou testes seguros para distinguir as plantas comestíveis das venenosas. Nem sempre o cozimento elimina a toxicidade da planta.

8 Não prepare remédios ou chás caseiros com plantas sem orientação médica.

compartilhe

este conhecimento com seus amigos!



AUTORA:

ELOÍZA SANTANA SEIXAS
ENGENHEIRA AGRÔNOMA

APOIO:

SECRETARIA DE EDUCAÇÃO

SECRETARIA DE SAÚDE

VIGILÂNCIA SANITÁRIA

SECRETARIA DE AGRICULTURA E MEIO AMBIENTE

DEPARTAMENTO DE TECNOLOGIA DA INFORMAÇÃO

SECRETARIA DE INDÚSTRIA, COMÉRCIO, TURISMO E MARKETING

COORDENADORIA DE COMUNICAÇÃO SOCIAL



PREFEITURA MUNICIPAL DE
MONTE ALTO
TRABALHO E DESENVOLVIMENTO RUMO AO FUTURO.



**MUNICÍPIO
VERDEAZUL**